



Usages et conséquences liés aux produits psychoactifs

Guyane



Édition 2020

Synthèse

La population adulte comme adolescente de Guyane présente des niveaux d'usage de tabac bien en deçà des moyennes métropolitaines. Dans ce contexte d'un moindre tabagisme, la mortalité liée aux cancers des voies pulmonaires y est bien plus faible qu'en métropole.

Concernant l'alcool, si la consommation s'avère nettement moins fréquente parmi les adultes, la situation apparaît plus contrastée pour les adolescents. Ainsi, les jeunes Guyanais présentent une expérimentation plus marquée mais un usage régulier et des alcoolisations ponctuelles importantes équivalents à la moyenne métropolitaine. En termes de conséquences des usages, la Guyane affiche un niveau de mortalité prématurée liée à l'alcool (alcoolisme et cirrhose) plus faible qu'au niveau national. Si le taux d'interpellation pour ivresses sur la voie publique est nettement inférieur, les accidents corporels ou mortels dus à l'alcool présentent en revanche des taux supérieurs.

Concernant le cannabis, les niveaux d'usages y sont là aussi plus faibles. Par ailleurs, le nombre d'interpellations pour infractions à la législation sur les stupéfiants (ILS), concernant principalement le cannabis, y demeure à un niveau inférieur à celui observé sur le plan national.

Enfin, s'agissant des autres produits illicites, les niveaux d'expérimentation y sont semblables parmi les adolescents alors qu'ils apparaissent quasi inexistantes chez les adultes. Les accidents mortels avec présence de stupéfiants (cannabis compris) s'avèrent en revanche plus répandus en Guyane que sur le plan national.

Précision : les enquêtes en population générale dans les DROM sont moins fréquentes qu'en métropole compte tenu d'une mise en œuvre souvent plus difficile. Ainsi, s'agissant de la population adulte, les enquêtes du Baromètre de Santé publique France n'y sont pas systématiquement déclinées, la dernière datant de 2014. Par ailleurs, deux indicateurs de conséquences sanitaires (nombre de patients théoriques traités par médicaments de substitution aux opioïde et décès par surdose) s'avèrent également indisponibles pour les DROM.



Usages de produits psychoactifs à l'âge adulte (15-75 ans pour l'alcool et le tabac, 15-64 ans pour les autres produits) en 2014 en Guyane et en France métropolitaine (%)

		Guyane			France métropolitaine		
		H (n=906)	F (n=1109)	Ens. (n=2015)	H (n=7191)	F (n=8444)	Ens. (n=15635)
Alcool	Expérimentation	91*	84*	87*	96,6	94,1	95,3
	Usage régulier (≥ 10 usages dans le mois)	15*	5*	10*	27,1	9,3	18,0
	Usage quotidien (≥ 30 usages dans le mois)	8*	2*	5*	14,6	4,9	9,7
Alcoolisation ponctuelle importante (API)	Dans le mois (≥ 1 fois)	22*	9*	16*	26,2	8,9	17,4
Tabac	Quotidien (≥ 1 cigarette/jour)	16*	8*	12*	32,3	24,2	28,1
	Intensif (≥ 10 cigarettes/jour)	9*	5*	7*	23,0	15,3	19,1
Cannabis	Expérimentation	34*	17*	25*	49,1	33,0	40,9
	Usage dans l'année	13*	4*	8*	15,0	7,4	11,1
	Usage régulier (≥ 10 usages dans le mois)	7	1	4	4,7	1,7	3,2
Poppers	Expérimentation	1*	1*	1*	9,4	4,7	7,0
Cocaïne	Expérimentation	3*	1*	2*	7,9	3,0	5,4
MDMA/ecstasy	Expérimentation	2*	<0,5*	1*	5,9	2,5	4,2
Champignons hallucinogènes	Expérimentation	3*	1*	2*	6,5	2,7	4,6

Source : Baromètre de Santé publique France 2014

Note : Les prévalences régionales sont arrondies à l'unité près pour des raisons d'effectif.

Note de lecture : 16* signifie que le niveau d'usage quotidien de tabac des hommes du DOM est inférieur (test de Chi2 au seuil 0,05) à celui de leurs homologues de la France métropolitaine.



Usages de produits psychoactifs à 17 ans en 2017 en Guyane et en France métropolitaine (%)

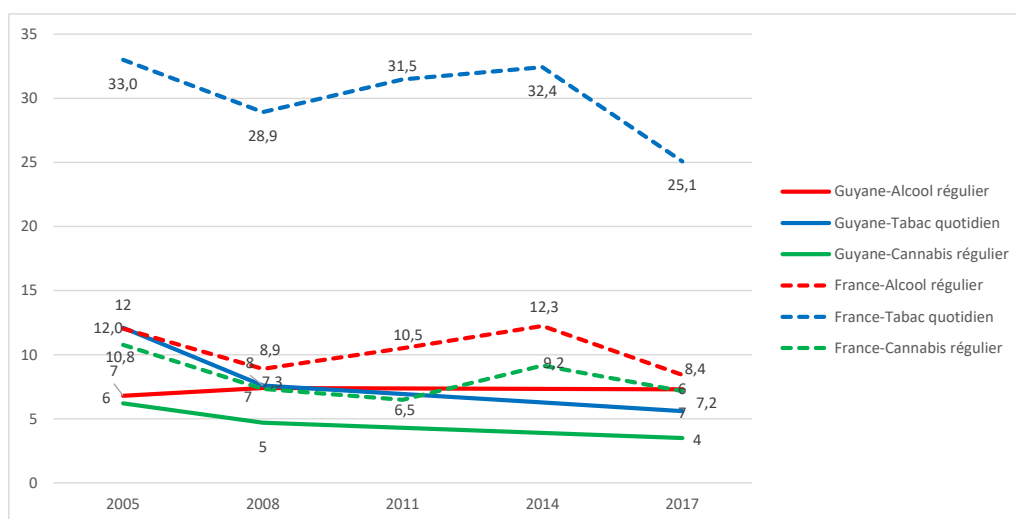
		Guyane			France métropolitaine		
		H (n=206)	F (n=224)	Ens. (n=430)	H (n=19611)	F (n=19504)	Ens. (n=39115)
Alcool	Expérimentation	90	89	90*	86,6	84,6	85,7
	Usage dans le mois (≥ 1 usage)	63*	54*	58*	69,9	62,9	66,5
	Usage régulier (≥ 10 usages dans le mois)	10	5	7	12,0	4,6	8,4
Alcoolisation ponctuelle importante (API)	Répétées (≥ 3 fois dans le mois)	19	9	14	21,7	10,9	16,4
Tabac	Expérimentation	48*	40*	44*	58,1	59,9	59,0
	Quotidien (≥ 1 cigarette/jour)	8*	3*	6*	26,3	23,8	25,1
	Intensif (≥ 10 cigarettes/jour)	2*	<0,5*	1*	6,5	3,9	5,2
Cannabis	Expérimentation	41	21*	31*	41,8	36,3	39,1
	Usage dans le mois	19	8*	13*	24,2	17,5	21,0
	Usage régulier (≥ 10 usages dans le mois)	5*	2	4*	9,7	4,5	7,2
Poppers	Expérimentation	3*	2*	3*	9,5	8,0	8,8
Cocaïne	Expérimentation	2	1	2	3,1	2,4	2,8
MDMA/ecstasy	Expérimentation	5	2	3	3,9	2,8	3,4
Champignons hallucinogènes	Expérimentation	2	1	1*	3,6	1,9	2,8
LSD	Expérimentation	2	1	1	1,9	1,2	1,6
Amphétamines	Expérimentation	1	<0,5	1*	2,9	1,8	2,3
Héroïne	Expérimentation	2	1	1	0,7	0,6	0,7
Crack	Expérimentation	1	1	1	0,6	0,6	0,6

Source : ESCAPAD 2017, OFDT

Note : Les prévalences régionales sont arrondies à l'unité près pour des raisons d'effectif.

Note de lecture : 90* signifie que le niveau d'expérimentation de l'alcool dans le DOM est supérieur (test de Chi2 au seuil 0,05) à celui de leurs homologues de la France métropolitaine.

Évolution des usages quotidiens de tabac et des usages réguliers d'alcool et de cannabis à 17 ans en Guyane et en France métropolitaine entre 2005 et 2017 (%)



Sources : ESCAPAD 2005, 2008, 2011, 2014, 2017, OFDT



Indicateurs reflétant les conséquences sanitaires des usages de produits psychoactifs

		Guyane	France entière
Décès avant 65 ans par cancers du poumon, des bronches et de la trachée (2016) ¹	Pour 10 000 habitants de 40 à 64 ans	0,8	5,1
Décès avant 65 ans par alcoolisme et cirrhose (2016) ¹	Pour 10 000 habitants de 40 à 64 ans	1,5	2,3
Accidents corporels avec alcool (2017) ²	Pour 100 accidents corporels au taux d'alcoolémie connu	14,3	11,7
Accidents mortels avec alcool (2017) ²	Pour 100 accidents mortels au taux d'alcoolémie connu	53,8	30,2
Accidents mortels avec présence de stupéfiants (2017) ²	Pour 100 accidents mortels avec dépistage stupéfiants réalisé	36,4	22,3

Sources : (1) INSERM-CépiDc, (2) ONISR, (3) GERS-Siamois, (4) Bouchara-Recordati

Autres indicateurs liés aux usages de produits psychoactifs

		Guyane	France entière
Interpellations pour ivresse sur la voie publique (2017) ¹	Pour 10 000 habitants de 15 à 74 ans	5,8	10,9
Infractions à la législation sur les stupéfiants pour ventes et usages/reventes (2018) ²	Pour 10 000 habitants de 15 à 74 ans	22,6	41,2

Sources : (1) DGGN/DGPN/Préfecture de police de Paris, (2) Etat 4001